

# System til kvalitetssikring og -forbedring af undervisning og skoleliv på Svendborg Erhvervsskole og gymnasier

## Indledning

På SESG tager vi ansvar for løbende at forbedre undervisningen og skolelivet for at give vores elever de bedste muligheder for læring og karakterdannelse. Og det kræver viden, indsigt og forståelse. Ved åbent at undersøge, evaluere og vurdere vores praksis viser vi eleverne, os selv og vores omverden, at vi tager dette ansvar og arbejdet for eleverne alvorligt.

*Formålet med dette system er et vedholdende kritisk fokus på sikring og forbedring af SESGs kvalitet gennem systematisk og metodisk undersøgelse, evaluering og vurdering.*

Dette system indeholder en beskrivelse af følgende:

- Et fælles grundlag for arbejdet med kvalitet, herunder definitioner af kvalitet i undervisning og skoleliv og professionel kapital og kapacitet samt ledelse.
- Overordnet procedure for fastsættelse af fokusområder og lokale mål, som konkretiserer og udfolder de nationale formål og mål for vores uddannelser
- Procedure for selvevaluering og opfølgingsplan, herunder systematik og metode for løbende indsamling og vurdering af data og resultater og for inddragelse af elever, lærere og andre interessenter.
- Et årshjul, en overordnet opgavefordeling og tidsplan for arbejdet med kvalitet.

I det første afsnit beskriver vi det fælles grundlag for kvalitet på SESG. Med afsæt i dette grundlag har vi særskilte EUD og gymnasie procedurer og systematikker, da uddannelserne har forskellige formål og mål samt forskellige terminer, interessenter og centralt fastsatte krav til kvalitetsarbejdet. Disse procedurer og systematikker beskrives i de efterfølgende afsnit. I årshjulet og den overordnede plan er kvalitetsarbejdet samlet for hele SESG med henblik på videndeling og overblik.

## Det fælles grundlag for kvalitet på SESG

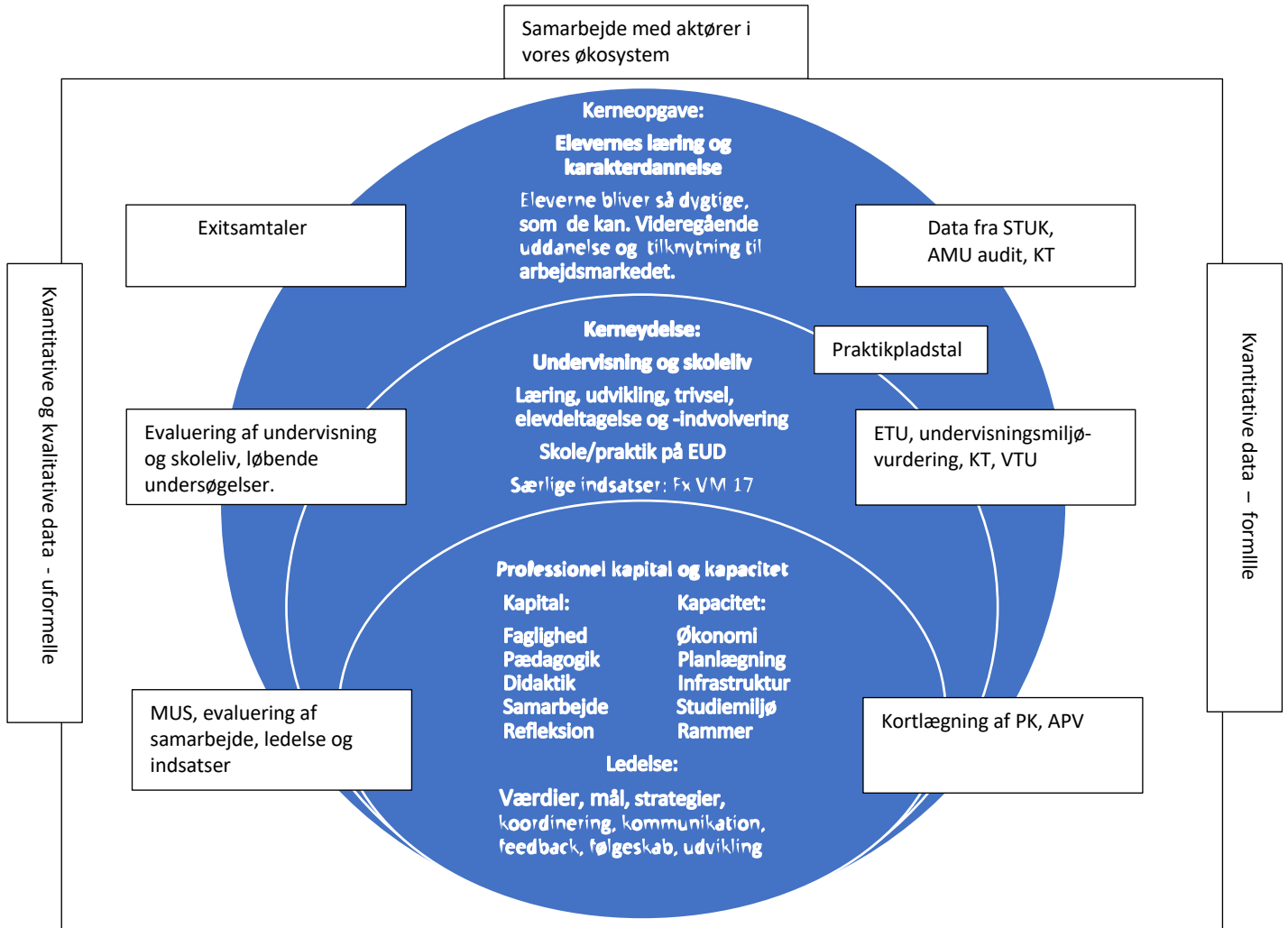
På SESG har vi et fælles grundlag for arbejdet med kvalitet. For det første har vi i vores kerneydelse, undervisning og skoleliv, fokus på vores kerneopgave, som er elevernes læring og karakterdannelse i forhold til uddannelsernes formål og mål. For det andet forstår vi forholdet mellem undervisning og læring som komplekst, og som et forhold der hverken kan sættes på formel eller bestemmes af den enkelte lærer, men som skal udforskes og analyseres kollegialt sammen med eleverne og andre interessenter. For det tredje ser vi systematiske og metodiske evalueringer, undersøgelser, observationer og refleksion over resultater som de vigtigste værktøjer i vores udforskning og analyse af undervisningen og livet på skolen i øvrigt. For det fjerde arbejder vi med professionelle kapital og kapacitet samt ledelse som den afgørende betingelse for, at skolen kan præstere bedst muligt. Derfor er dette en del af skolens arbejde med kvalitet.

Nedenstående model viser tre niveauer for vores arbejde med kvalitet.

- Professional kapital og kapacitet samt ledelse. Det er her vi arbejder med alt det i vores organisation, som går forud for og betinger vores kvalitet.
- Kerneydelsen: Undervisning og skoleliv. Det er her kvaliteten i vores arbejde udfolder sig og bliver konkret i mødet med eleverne.

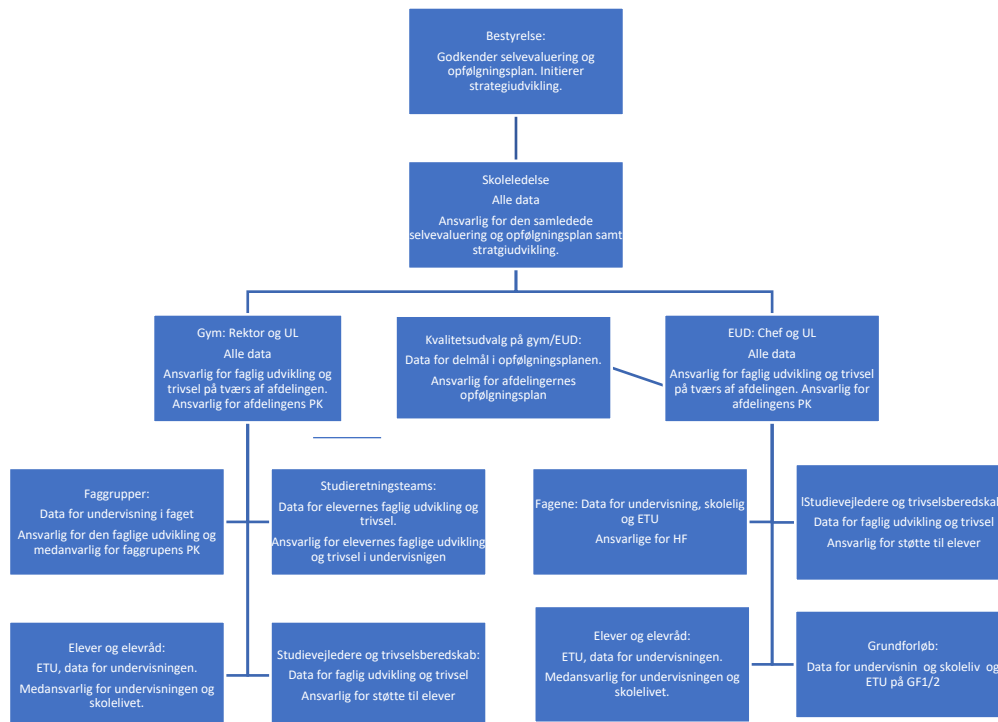
- Kerneopgaven: Elevernes læring og karakterdannelse. Det er her vi ser resultaterne af kvaliteten i vores arbejde.

På alle tre niveauer har vi kvalitetsdata, som overordnet er delt i to i modellen. Til højre har vi kvantitative data, som bliver til ved centralt fastsatte eller eksterne metoder, og som oftest indhentes en gang årligt. Til venstre har vi kvantitative og kvalitative data, som bliver til ved egne metoder, og som hentes løbende.



## Organisering af kvalitetsarbejdet og oversigt over data

Tydlig organisering med klare ansvar og roller er afgørende for et fokuseret kvalitetsarbejde. På SESG har vi følgende organisering:



På SESG tilstræber vi altid at have et bredt datagrundlag for vores beslutninger i alle dele af organisationen. Overordnet skelner vi mellem formelle (regelbundne)/uformelle(selvvalgte) data og kvalitative/kvantitative data. I hverdagens beslutningstagen kombinerer vi disse data med vores lokale erfaringsbaserede viden, relevant videnskab og pædagogisk-didaktisk teori. Følgende data er ”rygraden” i vores kvalitetsarbejde:

| Undervisning og skoleliv | Formel | Uformel  |
|--------------------------|--------|--|
| Kvalitativ               |        | Løbende undersøgelse og vurdering af undervisning og skoleliv, elevsamtaler. |

|             |   |  |
|-------------|---|--|
| Kvantitativ | ETU, VTU, eksamen, løfteevne, gennemførelse, søgetal, overgang til videre uddannelse og arbejdsmarked | Fravær, løbende skriftlig evaluering, løbende standpunktsvurderinger |
|-------------|---|--|

| Professionel kapital og kapacitet | Formel              | Uformel   |
|-----------------------------------|---------------------|---|
| Kvalitativ                        |                     | MUS, supervision, observation, referater, notater og anden dokumentation      |
| Kvantitativ                       | APV, PK-kortlægning | Leder- og samarbejdsevaluering (hver anden år), fravær, medarbejderomsætning. |

### Fastsættelse af lokale mål

I bekendtgørelserne og lovene for vores uddannelser er der fastsat mål for elevernes uddannelse og dannelse. Derudover er der øvrige centralt fastsatte mål. Det er en vigtig ledelsesopgave at udfolde og konkretisere disse mål som fokusområder lokalt på SESG, så vi dels kan fokusere og prioritere forbedringen af vores arbejde, dels vurdere vores indsats og resultater.

I forlængelse af ovenstående arbejder vi på SESG med fokusområder indenfor:

- Undervisning og skoleliv
- Professionel kapital og kapacitet samt ledelsen.
- Værdiskabende samarbejde med eksterne partnere.

På alle tre fokusområder arbejder vi med mål, som typisk strækker sig over flere skoleår, og delmål, som er etårige. Begge typer af mål fastsættes af ledelsen i samarbejde med lærere og elever på de respektive uddannelser. I beskrivelsen af kvalitetssystemerne på EUD og gymnasierne er dette samarbejde nærmere beskrevet.

Fokusområderne fastsættes minimum hvert tredje år af bestyrelsen ultimo maj på grundlag af de foregående års selvevalueringer. Delmål fastsættes årligt af ledelsen primo maj/juni på grundlag af årets selvevaluering.

### Procedure for selvevaluering og opfølgingsplan

Det er i selvevalueringen og opfølgingsplanen, at vi udfolder og konkretiserer vores fokusområder. Når vi fastsætter årlige delmål og handlinger, så angiver vi samtidig, hvilke data og resultater, som er relevante for vurdering af målopfølgelsen. I afslutningen af skoleåret analyserer og vurderer vi data og resultater i vores selvevaluering og beslutter opfølgende nye delmål og opfølgende handlinger. Selvevalueringen kan give anledning til målsætninger "udenfor" de vedtagne treårige mål.

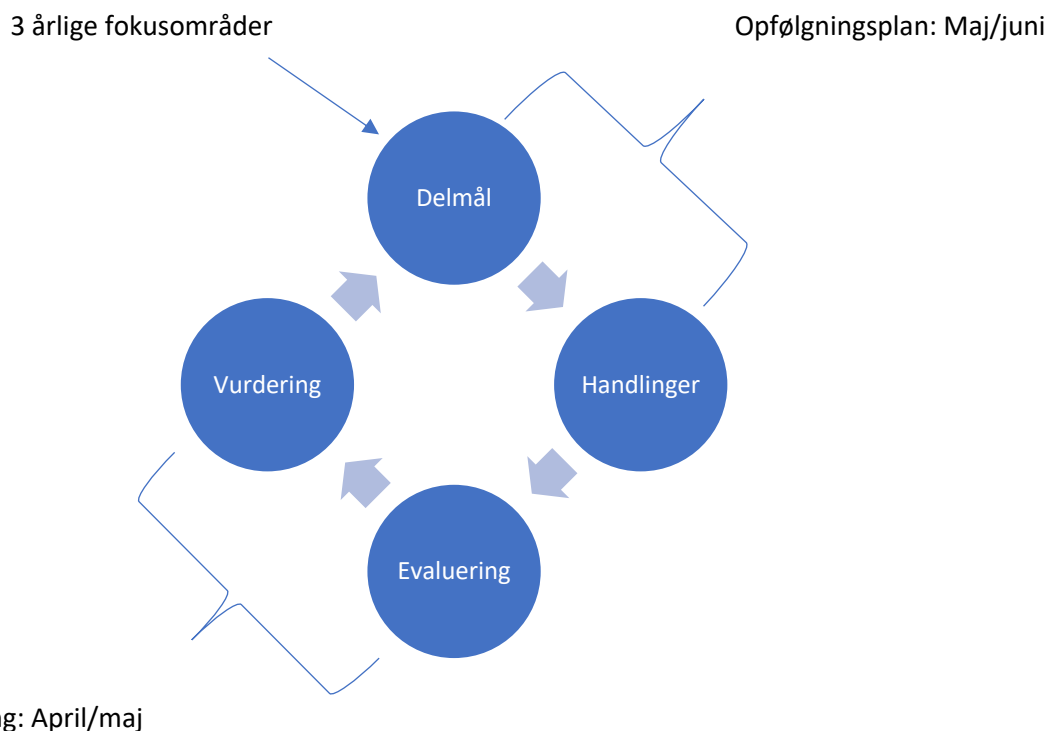
Selvevaluering indeholder:

- Konstatation af målopfølgelse ud fra vores resultater og årsagsanalyse af data. Afdækning af eventuelle nye udfordringer ud fra årets resultater, evalueringer /undersøgelser og ETU/VTU. Selvevaluering af GF1/GF2 efterår laves i februar.

Opfølgingsplanen indeholder

- Fastsættelse af delmål, handlinger, relevante data og resultater.

Her er ovenstående sat ind i en model:



Systematik og metode for løbende indsamling og vurdering af data og resultater

#### *Løbende evaluering og undersøgelse af undervisningen*

Formålet med løbende evaluering og undersøgelse er, at vi ud fra *fælles kriterier* og på et *dokumenteret grundlag*:

1. Har jævnlige, konstruktive dialoger mellem lærere og elever om undervisningens kvalitet og det delte ansvar for undervisningen, som giver eleverne en oplevelse af at blive hørt og respekteret
2. Styrker den enkelte lærers forståelse af egen undervisningspraksis og dens virkning.
3. Har refleksioner over læring, undervisning, trivsel og pædagogisk ledelse mellem lærere og ledelse
4. Kan dokumentere både god praksis og behov for forbedring som grundlag for lærernes og ledernes arbejde, herunder også MUS
5. Kan løfte temaer fra undervisningen til delmål i opfølgingsplanen.

Begrebet evaluering dækker over systematisk indsamling og vurdering af kvantitative data. Evalueringer vil typisk finde sted midtvejs og/eller ved afslutningen af forløb og projekter. Årshjul for evaluering - også den summative evaluering - på SESG er beskrevet i bilag 1.

Begrebet undersøgelse dækker over løbende, metodisk opsamling af kvalitative data fra undervisningen (gennem dialog, observation, beskrivelser, interview og optagelser) og efterfølgende udforskning gennem didaktisk refleksion. Sådanne undersøgelser åbner for nuancering, fordybelse og forståelse af

undervisningen. Lærerne skriver årligt et refleksionsnotat om sin undervisning til en kollega og ledelsen. Hver andet år laver lærerne efter aftale med ledelsen en aktionsforskning med afsæt i evalueringen og undersøgelserne.

Uddannelseslederne sikrer, at undersøgelser og evalueringer finder sted.

#### *ETU på SESG*

Børne- og Undervisningsministeriets har udviklet en central trivselsmåling (ETU), der er obligatorisk at gennemføre mindst en gang pr. skoleår i perioden fra 1. november til den 31. december. Styrelsen for It og Læring er dataansvarlig, og trivselsmålingen indsamles som en statistisk undersøgelse. Det betyder at elevens lærere og andre, der arbejder med eleverne, ikke må have adgang til de enkelte elevers besvarelser, men alene til elevernes samlede svar på klasse- og institutionsniveau.

Vi følger denne procedure for opfølgning på ETU'en på gymnasierne:

- Resultaterne sendes ud til den enkelte klasselærer, som gennemgår dem med klassen. På den baggrund udpeger klassens elever relevante opmærksomhedspunkter og forslår konkrete handlinger og tiltag - både i forhold til egen indsats og i forhold til ting, som de ønsker, at lærerne eller ledelsen skal tage hånd om.
- De indsamlede resultater fra alle klasser drøftes mellem ledelse og lærere i pædagogisk råd.
- De indsamlede resultater fra alle klasser og input fra pædagogisk råd drøftes på et møde mellem ledelse og elevråd, hvor der udarbejdes en handlingsplan.
- Efter et halvt år mødes ledelse og elevråd for at følge op på handlingsplanen

Vi følger denne procedure for opfølgning på ETU'en på EUD

Under udarbejdelse...

#### *Systematik for inddragelse af elever, lærere og andre interessenter.*

Vi arbejder for en undervisningskultur på skolen, hvor der er vægt på forpligtende og givende fællesskaber. I løbet af deres uddannelse skal eleverne derfor gøre sig konkrete erfaringer med, at de er vigtige medspillere i skolens kvalitetsarbejde. Det sker blandt andet på følgende niveauer:

- **Afdelingsniveau:** Hvor der er årlige obligatoriske undersøgelser af elevernes trivsel (ETU), og hvor ledelsen holder faste møder med elevrådet med henblik på at drøfte kvalitet og elevtrivsel.
- **Fagniveau:** Hvor eleverne evaluerer undervisningen og det faglige indhold i deres fag, jævnfør ovenstående.
- **Individniveau:** Hvor der er planlagt faste samtaler mellem elever/studievejleder/klasselærer.

Eleverne bliver endvidere hørt af kvalitetsrådene i forbindelse med udarbejdelse af selvevaluering og opfølgningsplan.

Årshjul for kvalitetsarbejdet på SESG og overordnet opgavefordeling  
Under udarbejdelse...





### *Delmål 1: Undersøgelse og evaluering*

På SESG vil vi arbejde mere systematisk og dokumenteret med undersøgelse og evaluering, jævnfør kvalitetssystemet. Alle lærere deltager i dette delmål.

#### Målsætning:

Arbejdet med undersøgelse og evaluering har tre fokusområder med følgende spørgsmål.

I løbet af 3 år skal vi kunne måle en stigning (hvor stor?) i antallet af lærere og elever, som svarer enig/meget enig på følgende spørgsmål:

#### Lærerfokus:

1. Jeg har jævnligt samtaler med elever/klassen om undervisningen.
2. Jeg har en dyb forståelse af undervisningens virkning og elevernes læring.
3. Jeg kan argumentere for indhold og form i min undervisning.
4. Vi har et fælles sprog om undervisning og læring.
5. Jeg arbejder sammen med kolleger om min egen læring og afprøvning af forbedringstiltag i undervisningen.

#### Elevfokus

1. Læreren efterspørger jævnligt feedback på undervisningen
2. Jeg er tryk ved at give læreren feedback
3. Læreren taler med os om indholdet i feedbacken.
4. Læreren bruger vores feedback til forbedring af undervisningen, når vi har konstateret et behov for det.

#### Pædagogisk ledelses fokus

1. Ledelsen prioriterer arbejdet med undersøgelse og evaluering gennem planlægning og opfølgning
2. Jeg er tryk ved at dele min undersøgelse og evaluering med min leder
3. Ledelsen er en resurse for min og vores udvikling

#### Handlinger:

Udarbejdelse og ibrugtagning af evalueringsmateriale til skoleåret 20/21.

Afprøvning af metoder til undersøgelse af undervisning i skoleåret 20/21.

Udnævnelse af en kvalitetskoordinator på gymnasierne og EUD.

Kompetenceudvikling i data literacy, didaktisk refleksion og aktionslæring.

#### *Fælles kriterier for kvalitet i undervisningen*

Kvalitet i undervisning er et komplekst fænomen. Men vi kan formulere faktorer, som har indflydelse på elevernes læring, og dem kan vi bruge som kriterier for undersøgelse og evaluering. Nedenstående oversigt er et bud på sådanne vigtige faktorer. Faktorerne kan kun adskilles analytisk. I praksis udgør de et kompleks, hvori faktorerne interagerer og kausaliteten fortaber sig i et uudgrundeligt "væv" i tid og rum.

Både lærere og elever har et ansvar for undervisningen. Derfor er der en elev- og en lærerlinje, som rummer henholdsvis tre og fire faktorer (fremhævet med sort).

|                  |   |   |   |   |
|------------------|---|---|---|---|
| Elev:            | <b>Det faglige arbejde</b>  | <b>Det sociale</b>                              | <b>Indstillingen</b>  |   |
|                  | Forberedelse, deltagelse og bearbejdning                              | Kammeratskab, forståelse og respekt             | Motivation, disciplin, selvværd   |   |
| Lærer:           | <b>Det faglige</b>  | <b>Klasseledelsen</b>                           | <b>Læringsstøtten</b>   | <b>Relationen</b>   |
|                  | Synlige læringsmål, tydelig faglighed, faglig sammenhæng, progression | Arbejdsformer, klassemiljø, dialogisk disciplin | Differentiering, stilladsering, feedback, forventning, menings-skabelse | Vise engagement i læring og fag, skabe tryghed, vise respekt, give støtte |
|                  | ↓   | ↓   | ↓   | ↓   |
| Lærer-<br>opgave | At vise og perspektivere læringsmuligheder                            | At organisere og lede undervisning              | At "vise vej" og "gå med" elevens læring                                | At skabe åbenhed for deltagelse og læring                                 |

Enighed om kriterierne er vigtige for oplevelsen af gyldighed for alle involverede i undersøgelse og evaluering. Kriterierne skal herefter omsættes i undersøgelses- og evalueringsspørgsmål.

*Vi undersøger og evaluerer på følgende 3 niveauer på SESG:*

1. Undervisningen i faget. Opmærksomhed på kvalitet i hverdagen. Evaluering af undervisningen. Lærerens undersøgelser.

2. På klasse/holdniveau. SESG evaluering af undervisningen og trivsel. Foregår 1-2 gange årligt på gymnasierne og efter grundforløb og hovedforløb på EUD. Kriterier og metoder besluttet af ledelsen efter drøftelse med lærerne. Der kan fokuseres særligt på enkelte kriterier.
3. ETU på skole-, afdeling og holdniveau. Foregår en gang årligt og foretages af STUK.

## **Mere om metoder i undersøgelse og evaluering**

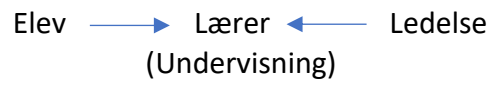
### **Ledelse og organisering, herunder planlægning**

### **Behov for kompetenceudvikling**

Forventninger til undersøgelse og evaluering med fokus på de syv kriterier for god undervisning, som er formuleret i "Undersøgelse og evaluering".

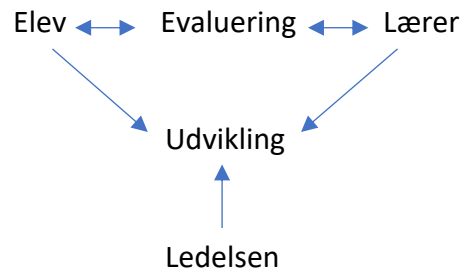
- Eleverne evaluerer for at give læreren mulighed for at fastholde og forbedre kvaliteten i undervisningen. De evaluerer deres egen deltagelse for at forbedre deres læring og udvikling.
- Lærerne undersøger og evaluerer for at opnå viden om egen undervisning og elevernes oplevelse af den. De undersøger løbende og evaluerer efter hvert undervisningsforløb. Resultaterne drøftes med eleverne (klasse eller repræsentanter) i varierende former for at skabe gensidig forståelse og aftale ændringer/indsatser – dette kræver særligt fokus på magtforholdet. Temaer i drøftelserne med eleverne deles med kollegaer (PK19) – og med ledelsen, når det er nødvendigt. Lærerne skriver halvårligt et kvalitetsnotat (udvikle krav til det) om sin undervisning til en kollega og ledelsen. Hver anden år laver lærerne efter aftale med ledelsen en aktionsforskning (krav og kompetencer), hvor der arbejdes med et tema fra undersøgelse og evaluering.
- Uddannelseslederne sikrer at undersøgelse og evaluering finder sted. De bruger evaluering dels til anerkendelse og kompetenceudvikling af lærerne, dels til lokale målsætninger (hvornår og hvordan), dels til selvevalueringen og opfølgingsplanen (krav til disse). Årligt i skoleårene 21/22-23/24 gennemfører de en resultatmåling af evalueringen (henviser til målene i "Undersøgelse og evaluering").

Undgå:



Læreren kommer i "klemme" mellem elever og ledelse.

Tilstræbe:



Elever og lærere lærer af evalueringen, og ledelsen støtter udviklingen