

System til kvalitetssikring af god undervisning og skoleliv på Svendborg Erhvervsskole og gymnasier

Indledning

På SESG tager vi ansvar for løbende at forbedre undervisningen og skolelivet for at give vores elever de bedste muligheder for læring og karakterdannelse. Og det kræver viden, indsigt og forståelse. Ved åbent at undersøge, evaluere og vurdere vores praksis viser vi eleverne, os selv og vores omverden, at vi tager dette ansvar eleverne alvorligt.

Formålet med dette system er et vedholdende kritisk fokus på SESGs kvalitet gennem systematisk og metodisk undersøgelse, evaluering og vurdering.

Dette system indeholder en beskrivelse af følgende:

- Et fælles grundlag for arbejdet med kvalitet, herunder definitioner af kvalitet i undervisning og skoleliv og professionel kapital og kapacitet samt ledelse.
- Overordnet organisering og procedure for fastsættelse af fokusområder og lokale mål, som konkretiserer og udfolder de nationale formål og mål for vores uddannelser
- Procedure for selvevaluering og opfølgingsplan, herunder systematik og metode for løbende indsamling og vurdering af data og resultater og for inddragelse af elever, lærere og andre interessenter.
- Et årshjul, en overordnet opgavefordeling og tidsplan for arbejdet med kvalitet.

I det første afsnit beskriver vi det fælles grundlag for kvalitet på SESG. Med afsæt i dette grundlag har vi særskilte EUD og gymnasie procedurer og systematikker, da uddannelserne har forskellige formål og mål samt forskellige terminer, interessenter og centralt fastsatte krav til kvalitetsarbejdet. Disse procedurer og systematikker beskrives i de efterfølgende afsnit.

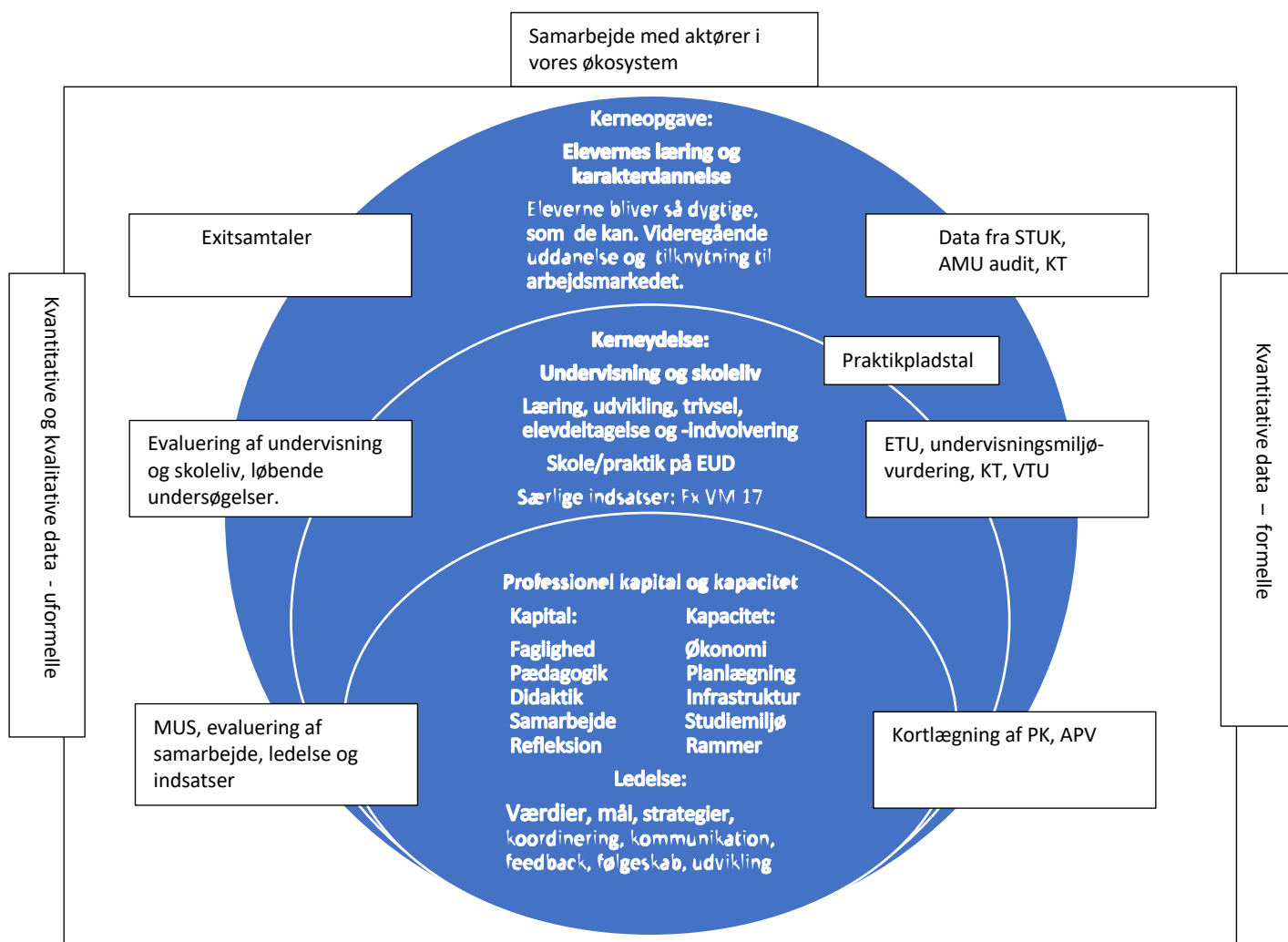
Det fælles grundlag for kvalitet på SESG

På SESG har vi et fælles grundlag for arbejdet med kvalitet. For det første har vi i vores kerneydelse, undervisning og skoleliv, fokus på vores kerneopgave, som er elevernes læring og karakterdannelse i forhold til uddannelsernes formål og mål. For det andet forstår vi forholdet mellem undervisning og læring som komplekst, og som et forhold der hverken kan sættes på formel eller bestemmes af den enkelte lærer, men som skal udforskes og analyseres kollegialt sammen med eleverne og andre interessenter. For det tredje ser vi systematiske og metodiske evalueringer, undersøgelser, observationer og refleksion over resultater som de vigtigste værktøjer i vores udforskning og analyse af undervisningen og livet på skolen i øvrigt. For det fjerde arbejder vi med professionelle kapital og kapacitet samt ledelse som den afgørende betingelse for, at skolen kan præstere bedst muligt. Derfor er dette en del af skolens arbejde med kvalitet.

Nedenstående model viser tre niveauer for vores arbejde med kvalitet.

- Professional kapital og kapacitet samt ledelse. Det er her vi arbejder med alt det i vores organisation, som går forud for og betinger vores kvalitet.
- Kerneydelsen: Undervisning og skoleliv. Det er her kvaliteten i vores arbejde udfolder sig og bliver konkret i mødet med eleverne.
- Kerneopgaven: Elevernes læring og karakterdannelse. Det er her vi ser resultaterne af kvaliteten i vores arbejde.

På alle tre niveauer har vi kvalitetsdata, som overordnet er delt i to i modellen. Til højre har vi kvantitative data, som bliver til ved centralt fastsatte eller eksterne metoder, og som oftest indhentes en gang årligt. Til venstre har vi kvantitative og kvalitative data, som bliver til ved egne metoder, og som hentes løbende.



Faktorer bag kvalitet i undervisningen

Kvalitet i undervisning er et komplekst fænomen. Men vi kender til faktorer, som har indflydelse på elevernes læring, og dem kan vi bruge som fokus for undersøgelse og evaluering af undervisningen. Nedenstående oversigt er et bud på syv vigtige faktorer. Faktorerne kan kun adskilles analytisk. I praksis interagerer de konstant og kausaliteten fortaber sig i et uudgrundeligt "væv" i tid og rum.

Både lærere og elever har et ansvar for undervisningen. Derfor er der en elev- og lærerlinje, som rummer henholdsvis tre og fire faktorer (fremhævet med sort). De fire lærerfaktorer er "oversat" til læreropgaver:

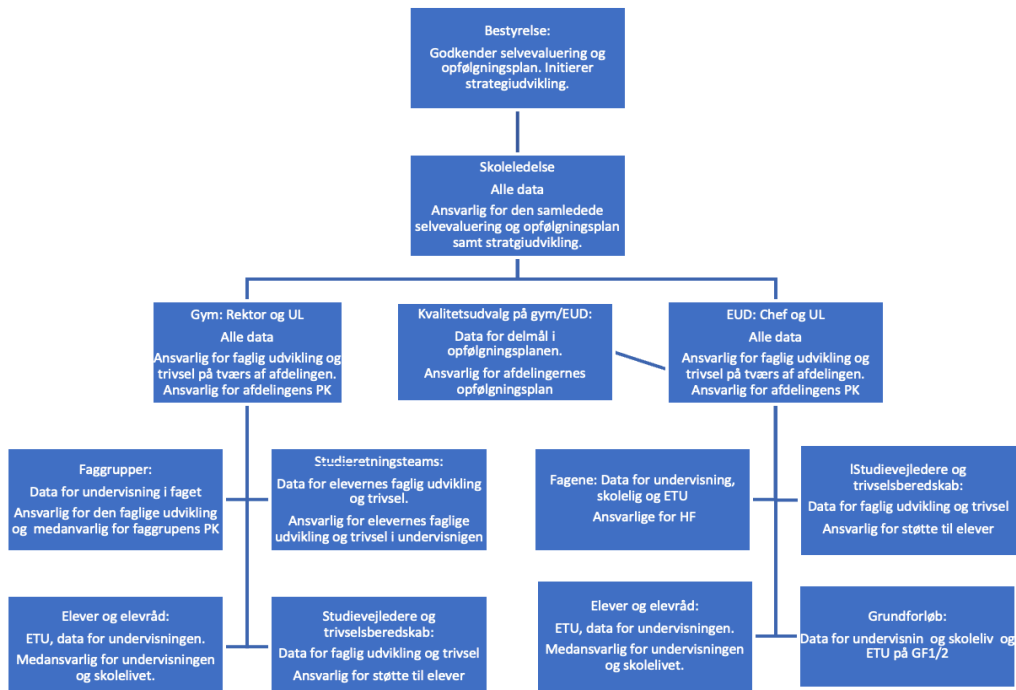
Elev:	Det faglige arbejde Forberedelse, del-	Det sociale Kammeratskab,	Indstillingen Motivation,
-------	--	-------------------------------------	-------------------------------------

tagelse og bearbejdning forståelse og respekt disciplin, selvværd

Lærer:	Det faglige Læringsmål, tydelig faglighed, faglig sammenhæng, progression	Klasseledelsen Arbejdsformer, klassemiljø, dialogisk disciplin	Læringsstøtten Differentiering, stilladsering, feedback, forventning, menings-skabelse	Relationen Vise engagement i læring og fag, skabe tryghed, vise respekt, give støtte
Lærer- opgave	At vise og perspektivere læringsmuligheder	At organisere og lede undervisning	At "vise vej" og "gå med" elevens læring	At skabe åbenhed for deltagelse og læring

Når læreren lykkes med opgaven og eleverne tager ansvar for deres faktorer, er der kvalitet i undervisningen.

Organisering af kvalitetsarbejdet på SESG



Fastsættelse af lokale mål

I bekendtgørelserne og lovene for vores uddannelser er der fastsat mål for elevernes uddannelse og dannelse. Derudover er der øvrige centralt fastsatte mål. Det er en vigtig ledelsesopgave at udfolde og konkretisere disse mål lokalt på SESG, så vi dels kan fokusere og prioritere forbedringen af vores arbejde, dels vurdere vores indsat og resultater.

I forlængelse af ovenstående arbejder vi på SESG med tre fokusområder:

- Undervisning og skoleliv (Mål 1 og 2 i vores strategi)
- Professionel kapital og kapacitet samt ledelsen (Mål 2 og 5 i vores strategi)
- Værdiskabende samarbejde med eksterne partnere (Mål 3 og 4 i vores strategi)

Indenfor alle tre fokusområder arbejder vi med mål, som typisk strækker sig over flere skoleår, og delmål, som er etårige. Begge typer af mål fastsættes af ledelsen i samarbejde med lærere og elever på de respektive uddannelser.

Mål indenfor de tre fokusområder fastsættes minimum hvert tredje år af bestyrelsen ultimo maj på grundlag af de foregående års selvevalueringer. Delmål fastsættes årligt af ledelsen primo maj/juni på grundlag af årets selvevaluering.

Procedure for selvevaluering og opfølgingsplan

Det er i selvevalueringen og opfølgingsplanen, at vi udfolder og konkretiserer vores fokusområder. Når vi fastsætter årlige delmål og handlinger, så angiver vi samtidig, hvilke data og resultater, som er relevante for vurdering af målopfyldelsen. I afslutningen af skoleåret analyserer og vurderer vi data og resultater i vores selvevaluering og beslutter opfølgende nye delmål og opfølgende handlinger. Selvevalueringen kan give anledning til målsætninger "udenfor" de allerede vedtagne mål.

Selvevaluering indeholder:

- Konstatation af målopfyldelse ud fra vores resultater og årsagsanalyse af data. Afdækning af eventuelle nye udfordringer ud fra årets resultater, evalueringer /undersøgelser og ETU/VTU. Selvevaluering af GF1/GF2 efterår laves i februar.

Opfølgingsplanen indeholder

- Fastsættelse af delmål, handlinger, relevante data og resultater.

Systematik og metode for løbende indsamling og vurdering af data og resultater

Løbende evaluering og undersøgelse af undervisningen

Formålet med løbende evaluering og undersøgelse er, at vi ud fra *fælles kriterier* og på et *dokumenteret grundlag*:

1. Har jævnlige, konstruktive dialoger mellem lærere og elever om undervisningens kvalitet og det delte ansvar for undervisningen, som giver eleverne en oplevelse af at blive hørt og respekteret
2. Styrker den enkelte lærers forståelse af egen undervisningspraksis og dens virkning.
3. Har refleksioner over læring, undervisning, trivsel og pædagogisk ledelse mellem lærere og ledelse
4. Kan dokumentere både god praksis og behov for forbedring som grundlag for lærernes og ledernes arbejde, herunder også MUS
5. Kan løfte temaer fra undervisningen til delmål i opfølgingsplanen.

Begrebet evaluering dækker over systematisk indsamling og vurdering af kvantitative data. Evalueringer vil typisk finde sted midtvejs og/eller ved afslutningen af forløb og projekter.

Begrebet undersøgelse dækker over løbende, metodisk opsamling af kvalitative data fra undervisningen (gennem dialog, observation, beskrivelser, interview og optagelser) og efterfølgende udforskning gennem didaktisk refleksion. Sådanne undersøgelser åbner for nuancering, fordybelse og forståelse af undervisningen. Lærerne skriver årligt et refleksionsnotat om sin undervisning til en kollega og ledelsen. Hver andet år laver lærerne efter aftale med ledelsen en aktionsforskning med afsæt i evalueringen og undersøgelserne.

Uddannelseslederne sikrer, at undersøgelser og evalueringer finder sted.

ETU på SESG

Børne- og Undervisningsministeriets har udviklet en central trivselsmåling (ETU), der er obligatorisk at gennemføre mindst en gang pr. skoleår i perioden fra 1. november til den 31. december. Styrelsen for It og Læring er dataansvarlig, og trivselsmålingen indsamles som en statistisk undersøgelse. Det betyder at elevens lærere og andre, der arbejder med eleverne, ikke må have adgang til de enkelte elevers besvarelser, men alene til elevernes samlede svar på klasse- og institutionsniveau.

Vi følger denne procedure for opfølgning på ETU'en på gymnasierne:

- Resultaterne sendes ud til den enkelte klasselærer, som gennemgår dem med klassen. På den baggrund udpeger klassens elever relevante opmærksomhedspunkter og forslår konkrete handlinger og tiltag - både i forhold til egen indsats og i forhold til ting, som de ønsker, at lærerne eller ledelsen skal tage hånd om.
- De indsamlede resultater fra alle klasser drøftes mellem ledelse og lærere i pædagogisk råd.
- De indsamlede resultater fra alle klasser og input fra pædagogisk råd drøftes på et møde mellem ledelse og elevråd, hvor der udarbejdes en handlingsplan.
- Efter et halvt år mødes ledelse og elevråd for at følge op på handlingsplanen

Vi følger denne procedure for opfølgning på ETU'en på erhvervsuddannelserne:

- Resultaterne på hvert uddannelsesområde drøftes mellem EUD-chef og den enkelt uddannelsesleder.
- Uddannelseslederne tager resultaterne fra de enkelte uddannelsesområder op i de respektive teams.
- På den baggrund udpeger teams relevant opmærksomhedspunkter og udarbejder konkrete handlinger i fællesskab.
- Resultatet for den samlede måling på erhvervsuddannelserne tages op i elevrådet.
- På den baggrund udpeger elevrådet relevante opmærksomhedspunkter og forslår konkrete handlinger og tiltag - både i forhold til egen indsats og i forhold til ting, som de ønsker, at lærerne eller ledelsen skal tage hånd om.

- De indsamlede resultater drøftes i EUD-ledelsen for at fastlægge om der er emner som kræver en fælles indsats på EUD. Evt. fælles indsatser drøftes med elevrådet som foreslår konkrete handlinger.
- Konkrete handlingsplaner der er udarbejdet sammen med elevrådet følges op på elevrådsmøder, for en løbende kvalificering og status på arbejdet.

Systematik for inddragelse af elever, lærere og andre interessenter.

Vi arbejder for en undervisningskultur på skolen, hvor der er vægt på forpligtende og givende fællesskaber. I løbet af deres uddannelse skal eleverne derfor gøre sig konkrete erfaringer med, at de er vigtige medspillere i skolens kvalitetsarbejde. Det sker blandt andet på følgende niveauer:

- Afdelingsniveau: Hvor der er årlige obligatoriske undersøgelser af elevernes trivsel (ETU), og hvor ledelsen holder faste møder med elevrådet med henblik på at drøfte kvalitet og elevtrivsel.
- Fagniveau: Hvor eleverne evaluerer undervisningen og det faglige indhold i deres fag, jævnfør ovenstående.
- Individniveau: Hvor der er planlagt faste samtaler mellem elever/studievejleder/klasselærer.

Eleverne bliver endvidere hørt af kvalitetsrådene i forbindelse med udarbejdelse af selvevaluering og opfølgingsplan.

Årshjul for indsamling af data

SESG kortlægger professionel kapital og laver APV hvert andet år. Øvrige dataindsamlinger og undersøgelser foregår på afdelingerne efter nedenstående plan og opsamles i vores opfølgingsplan:

Gymnasierne

- ETU foretages årligt efter STUKs plan og bearbejdes når resultatet foreligger.
- Evaluering og undersøgelse af undervisningen foretages løbende over skoleåret, jævnfør beskrivelsen ovenfor.
- Data for frafald opgøres efter grundforløbet og ved skoleårets afslutning.
- Data for løfteevne, prøveresultater og overgang til videre uddannelse behandles ved offentliggørelsen hvert år i efteråret.
- Terminer for særlige fokusområder vil være beskrevet i selvevaluering- og opfølgingsplanen og/eller følge en eventuel ekstern tilsynsplan.

Erhvervsuddannelserne

- ETU foretages årligt efter STUKs plan og bearbejdes når resultatet foreligger.
- Evaluering og undersøgelse af undervisningen foretages løbende over skoleåret, jævnfør beskrivelsen ovenfor.
- Data for reformens fire mål opgøres løbende ved deres respektive terminer:
 1. Optag august/januar
 2. Fuldførelse og frafald følges løbende og gøres op juni/december
 3. Beskæftigelse, antal på EUX og valg af fag på højt niveau gøres op april/maj
 4. Tillid og trivsel ved ETU, VTU og egen løbende evaluering af undervisningen
- Terminer for særlige fokusområder vil være beskrevet i selvevaluering- og opfølgingsplanen og/eller følge en eventuel ekstern tilsynsplan.